

ÅRSREDOVISNING 2003



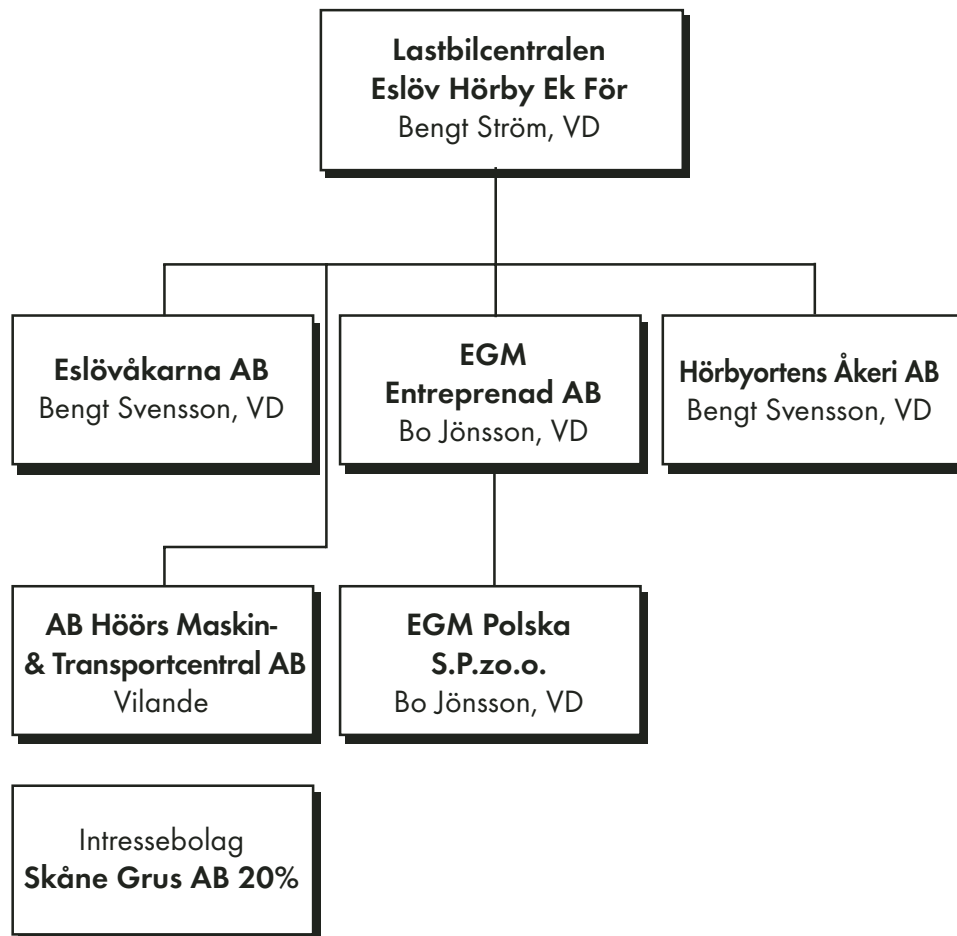
INNEHÅLLSFÖRTECKNING

Koncernöversikt	4
Koncernens nettoomsättning	5
Nettoomsättningens fördelning på rörelsegränar	5
Transportomsättningens fördelning	5
Förvaltningsberättelse	6-9
Koncernens resultaträkning	10
Koncernens balansräkning	11-12
Koncernens kassaflödesanalys	13
Moderföreningens resultaträkning	14
Moderföreningens balansräkning	15-16
Moderföreningens kassaflödesanalys	17
Noter	18-27
Revisionsberättelse	28

LASTBILCENTRALEN ESLÖV HÖRBY

EKONOMISK FÖRENING

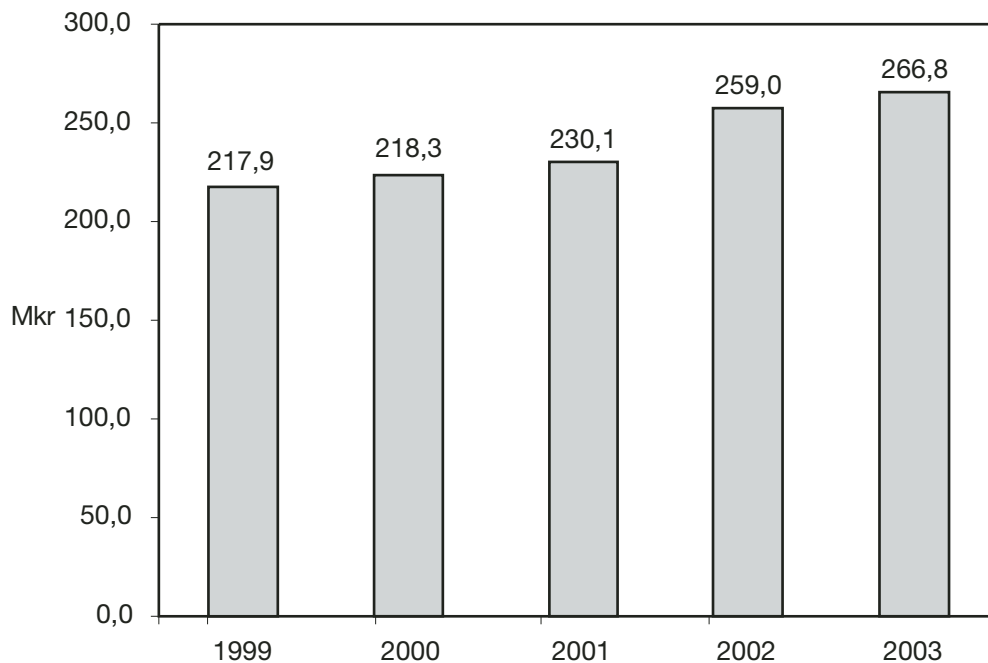
KONCERNÖVERSIKT



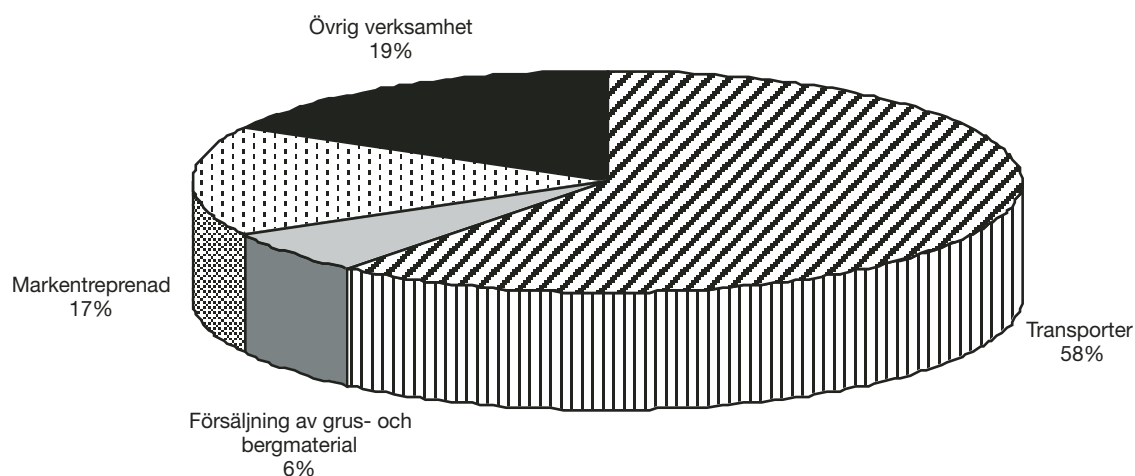
MODERFÖRENINGENS STYRELSE

Lars O Andersson	Ordförande
Mats Andersson	
Henrik Jensen	
Göran Pålsson	
Bengt Ström	VD
Jan Lindeberg	Suppleant
Lars Landkvist	Suppleant
Roland Nilsson	Suppleant
Jessica Åkesson	Suppleant

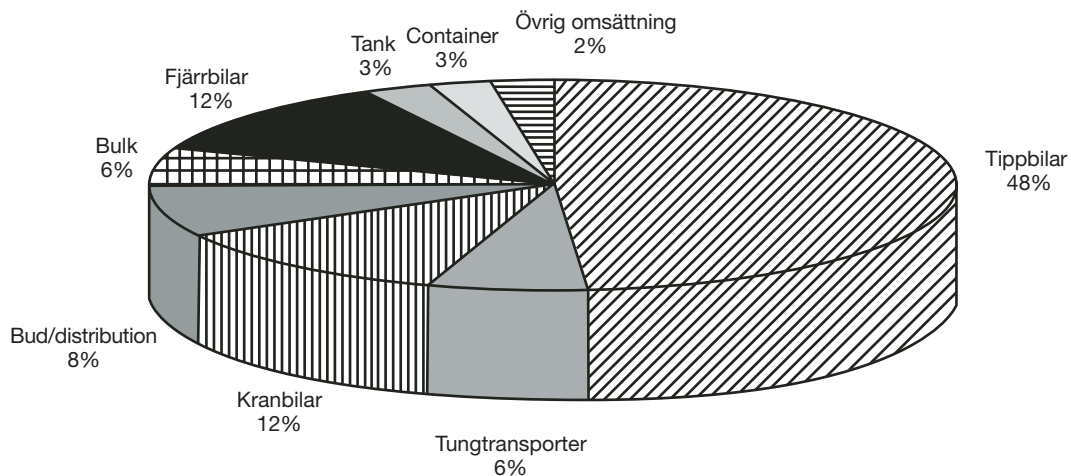
KONCERNENS NETTOOMSÄTTNING



NETTOOMSÄTTNINGENS FÖRDELNING PÅ RÖRELSEGRENAR



TRANSPORTOMSÄTTNINGENS FÖRDELNING



ÅRSREDOVISNING

för

Lastbilcentralen Eslöv Hörby Ekonomisk Förening

742000-0403

verksamhetsåret

2003-01-01 – 2003-12-31

Förvaltningsberättelse

Styrelsen och verkställande direktören får härmed avge följande redovisning för 2003.

Verksamhet

Föreningens ändamål är att bedriva en kundinriktad transportförsäljningsverksamhet som främjar medlemmarnas ekonomiska intressen samt att bedriva annan därmed förenlig verksamhet.

I dotterbolagen bedrivs verksamheter som är närliggande, t ex egen åkeriverksamhet för att komplettera medlemmarnas transportkapacitet så att marknadens krav kan tillgodoses. Entreprenadverksamheten har ett nära samband med transportverksamheten.

Koncernförhållande

Lastbilcentralen Eslöv Hörby är moderförening i en koncern med fyra helägda dotterbolag:

- Eslövåkarna AB
- EGM Entreprenad AB
- Hörbyortens Åkeri AB
- AB Höörs Maskin- & Transportcentral

Eslövåkarna AB och Hörbyortens Åkeri AB bedriver var för sig transportverksamhet med egna transportfordon, som kompletterar medlemmarnas fordonspark för att möta kundernas behov av allsidiga transporttjänster.

EGM Entreprenad AB bedriver markentreprenad- och rivningsverksamhet.

Resultat och ställning

Koncernen (Mkr)	2003	2002	2001	2000	1999
Nettoomsättning	266,8	259,0	230,1	218,3	217,9
Resultat efter finansiella poster	0,8	3,9	4,1	5,7	-7,3
Balansomslutning	103,3	107,0	96,5	93,3	85,8
Soliditet	27,6%	25,8%	25,4%	22,9%	20,0%
Antal anställda	82	92	79	87	97

Soliditeten är beräknad som eget kapital i förhållande till balansomslutningen vid årets utgång.

Nettoomsättning (Mkr)	2003	2002	2001	2000	1999	Avv 2002
Lastbilcentralen Eslöv Hörby Ek För	237,7	232,5	201,5	195,1	181,1	5,2
Eslövåkarna AB	22,2	27,5	19,9	21,6	25,8	-5,3
EGM Entreprenad, koncernen	45,4	41,5	39,3	36,1	48,4	3,9
Hörbyortens Åkeri AB	<u>3,4</u>	<u>3,5</u>	<u>3,5</u>	<u>3,3</u>	<u>4,3</u>	<u>-0,1</u>
	308,7	305,0	264,2	256,1	259,6	3,7
Avgår internfakturering	<u>-41,9</u>	<u>-46,0</u>	<u>-34,1</u>	<u>-37,8</u>	<u>-41,7</u>	<u>4,1</u>
Koncernfakturering	266,8	259,0	230,1	218,3	217,9	7,8

Resultat efter finansiella poster (Kkr)	2003	2002	2001	2000	1999	Avv 2002
Lastbilcentralen Eslöv Hörby Ek För	2 126	5 153	2 015	4 428	1 724	-3 027
Eslövåkarna AB	385	85	508	16	371	300
EGM Entreprenad, koncernen	-1 716	-160	1 414	1 257	-9 651	-1 556
Hörbyortens Åkeri AB	0	1	0	-64	52	-1
AB Höörs Maskin- & Transportcentral	0	0	0	-1	-1	0
Andel i intresseföretags resultat	228	164	74	136	237	64
Koncerninterna elimineringar	<u>-218</u>	<u>-1 349</u>	<u>40</u>	<u>-32</u>	<u>-6</u>	<u>1 131</u>
Koncernresultat	805	3 894	4 051	5 740	-7 274	-3 089

Koncernen

Tillsammans med dotterbolagen kan Lastbilcentralen erbjuda marknaden ett brett register av transport-, logistik- och entreprenadtjänster. I våra marknadsaktiviteter läggs stor vikt vid att, inte bara att hitta nya marknader, utan även att bibehålla och utöka vårt engagemang gentemot nuvarande kunder.

Moderföreningens resultat uppstår genom marknadsföring och försäljning av transport- och logistik-tjänster, huvudsakligen utförda av föreningens medlemmar.

Vintern med tjäle och barmark samt betkampanjens tidiga slut påverkade sysselsättningen negativt. Förväntad omsättning har ändå kunnat uppnås genom ökad omfattning av logistiklösningar.

Vår strategi att växa i samverkan med våra kunder, dotterbolag och samarbetspartner stämmer väl för det gångna året.

Vi har under året utvecklat vårt affärssystem vad gäller bl a kunduppföljning och säljstödfunktion. Detta ligger i linje med vårt integrerade ISO-certifierade kvalitets- och miljösystem.

I **Eslövåkarna AB** finns, förutom transportverksamheten, även koncernens fastighetsbestånd. Omsättningen minskade under 2003 med 5,3 Mkr jämfört med 2002. Minskningen beror på utförsäljning av bilar till medlemmar i föreningen.

Verksamheten i **Hörbyortens Åkeri AB** består av transporter för Schenker.

Beläggningen i **EGM Entreprenad AB** har under räkenskapsåret varit ojämn, mycket beroende på den besvärliga vintern. Projekten försenades, vilket i sin tur ledde till att man därefter tvingades forcera dessa med stora kostnadsökningar som följd. Bolaget har dock med dessa åtgärder lyckats hålla utlovade tider och hålla beställarna skadeslösa. Under hösten märktes en minskad efterfrågan på bolagets tjänster varför en del personal har sagts upp p g a arbetsbrist.

Bolaget hade per 2003-12-31 en orderstock uppgående till 3,3 Mkr (föregående år 6,6 Mkr). Efter årsskiftet har kontrakt för 4,7 Mkr tecknats.

Kvalitet och miljö

Moderföreningen har under året konverterat kvalitetscertifikatet till ISO 9001. Sedan 2000 är föreningen miljöcertifierad enligt ISO 14001.

Att moderföreningen är certifierad borgar för att vi kontinuerligt arbetar för att höja kvaliteten på de tjänster som erbjuds. Det innebär också att moderföreningen bl a arbetar för en god och säker arbetsmiljö och skyddar den yttre miljön genom att använda modern teknik för återvinning och rening.

Varje år tas fram flera kvalitets- och miljömål för verksamheten. Under året har exempelvis 15 utförare genomfört utbildning i Heavy Eco Driving. Resultatet blev att man under utbildningen minskade diesel-förbrukningen med i genomsnitt 15% och ökade medelhastigheten med i genomsnitt 5%.

Moderföreningen bedriver tillståndspliktig verksamhet enligt Miljöbalken. Tillståndsplikten avser drivmedelsanläggningarna i Eslöv, Hörby, Höör och Arlöv.

Moderföreningen bedriver dessutom anmälningspliktig verksamhet enligt förordningen om miljöfarlig verksamhet och hälsoskydd. Anmälningsplikten avser drivmedelsanläggningarna i Eslöv och Hörby, som är C-

verksamheter (anläggning där mer än 1 000 kubikmeter motorbränslen eller 1 miljon normal kubikmeter gas avsett som motorbränsle hanteras per år). Drivmedelsanläggningarna i Höör och Arlov är ej anmälningspliktiga på grund av att de årliga volymerna understiger anmälningsplikt.

Utsikter för koncernen 2004

Stora projekt, som färdigställandet av tunneln under Hallandsåsen och påbörjandet av Citytunneln i Malmö, gör Öresundsregionen attraktiv. Utvecklingen i regionen ökar intresset för etablering och inflyttning i Mellanskanen, vilket i sin tur medför ökad byggnation av bostäder och vägar. Detta sammantaget ger förutsättningar för god beläggning under de kommande åren.

Med den personal och organisation vi har står vi väl rustade för att möta dessa utmaningar.

Förslag till resultatdisposition

Till föreningsstämmans förfogande står (kr):

Balanserad vinst	6 543 998
Årets vinst	<u>75 913</u>
	<u>6 619 911</u>

Styrelsen föreslår att vinstmedlen disponeras så att 200 000 kr överföres till reservfond och att 6 419 911 överföres i ny räkning.

Vidare föreslår styrelsen att 72 100 kr överföres från reservfonden till insatskapital.

Koncernens fria egna kapital enligt koncernbalansräkningen uppgår till 7 888 Kkr. Till bundna fonder föreslås 200 Kkr i avsättning.

Koncernens resultaträkning

		<u>2003</u>	<u>2002</u>
	Not	(Kkr)	(Kkr)
Nettoomsättning	2	266 848	258 990
Övriga rörelseintäkter		<u>7 096</u>	<u>2 870</u>
Summa rörelseintäkter		273 944	261 860
<i>Rörelsens kostnader</i>			
Råvaror och förnödenheter		-4 039	-5 973
Handelsvaror		-61 954	-60 163
Övriga externa kostnader	3	-158 731	-147 864
Personalkostnader	4	-38 054	-36 686
Avskrivningar	8-10	-6 153	-5 973
Jämförelsestörande poster	5	208	398
Övriga rörelsekostnader		<u>-3 955</u>	<u>-891</u>
<i>Summa rörelsens kostnader</i>		-272 678	-257 152
<i>Andel i intresseföretags resultat</i>		228	164
Rörelseresultat		1 494	4 872
<i>Resultat från finansiella investeringar</i>			
Resultat från värdepapper som är anläggningstillgångar		57	87
Ränteintäkter och liknande resultatposter		235	173
Räntekostnader		<u>-981</u>	<u>-1 238</u>
<i>Summa resultat från finansiella investeringar</i>		-689	-978
Resultat efter finansiella poster		805	3 894
<i>Skatt på årets resultat</i>			
Inkomstskatt		-48	-529
Uppskjuten skatt	26	-279	-645
Årets resultat	7	<u>478</u>	<u>2 720</u>

Koncernens balansräkning

		<u>2003-12-31</u>	<u>2002-12-31</u>
	Not	(Kkr)	(Kkr)
TILLGÅNGAR			
Anläggningstillgångar			
<i>Immateriella anläggningstillgångar</i>			
Nyttjanderätt	8	303	380
<i>Materiella anläggningstillgångar</i>			
Byggnader och mark	9	13 140	13 770
Inventarier	10	<u>28 134</u>	<u>30 487</u>
		41 274	44 257
<i>Finansiella anläggningstillgångar</i>			
Aktier i intressebolag	12	1 039	811
Aktier och andelar	13	171	176
Andra långfristiga värdepappersinnehav	14	41	38
Reversfordringar medlemmar	15	726	835
Andra långfristiga fordringar	16	<u>200</u>	<u>0</u>
		2 177	1 860
Summa anläggningstillgångar		43 754	46 497
Omsättningstillgångar			
<i>Varulager m.m.</i>			
Färdiga varor och handelsvaror		715	718
<i>Kortfristiga fordringar</i>			
Kundfordringar		45 410	48 396
Övriga fordringar	17	1 573	5 246
Förutbetalda kostnader och upplupna intäkter	18	<u>4 174</u>	<u>6 071</u>
		51 157	59 713
<i>Kassa och bank</i>		7 636	134
Summa omsättningstillgångar		59 508	60 565
SUMMA TILLGÅNGAR		<u>103 262</u>	<u>107 062</u>

Koncernens balansräkning

	Not	<u>2003-12-31</u> (Kkr)	<u>2002-12-31</u> (Kkr)
EGET KAPITAL OCH SKULDER			
Eget kapital	19		
<i>Bundet eget kapital</i>			
Insatskapital, 103 (102) andelar à 38 600 (37 900) kr		3 976	3 866
Bundna reserver		16 637	15 725
<i>Fritt eget kapital</i>			
Fria reserver		7 410	5 258
Årets resultat		478	2 720
Summa eget kapital		28 501	27 569
Avsättningar			
Avsättningar för skatter	26	5 083	4 804
Garantiriskreserv samt pensionsavsättningar		109	138
Summa avsättningar		5 192	4 942
Långfristiga skulder			
	21, 24		
Checkräkningskredit	20	675	7 731
Övriga skulder till kreditinstitut		12 030	9 315
Skuld till intresseföretag		1 662	1 313
Summa långfristiga skulder		14 367	18 359
Kortfristiga skulder			
Skulder till kreditinstitut		3 030	2 284
Leverantörsskulder		40 741	38 340
Övriga skulder	22	3 288	3 202
Upplupna kostnader och förutbetalda intäkter	23	8 143	12 366
Summa kortfristiga skulder		55 202	56 192
SUMMA EGET KAPITAL OCH SKULDER		<u>103 262</u>	<u>107 062</u>
Ställda säkerheter			
	24		
Företagsinteckningar		36 850	36 850
Fastighetsinteckningar		17 010	17 010
Tillgångar med äganderättsförbehåll		13 717	9 574
Ansvarförbindelser			
	25		
Garantiförbindelser		2 725	2 413

Koncernens kassaflödesanalys

	<u>2003-12-31</u> (Kkr)	<u>2002-12-31</u> (Kkr)
Den löpande verksamheten		
Resultat efter finansiella poster	805	3 894
Justeringar för poster som inte ingår i kassaflödet	3 626	5 509
Betald skatt	-551	-610
<i>Kassaflöde från den löpande verksamheten före förändringar av rörelsekapital</i>	3 880	8 793
<i>Kassaflöde från förändringar i rörelsekapital</i>		
Minskning/ökning av varulager	3	-318
Minskning/ökning av fordringar	9 059	-13 788
Minskning/ökning av skulder	-1 736	6 957
Kassaflöde från den löpande verksamheten	11 206	1 644
Investeringsverksamheten		
Förvärv av materiella anläggningstillgångar	-12 342	-9 774
Försäljning av materiella anläggningstillgångar	11 519	934
Försäljning av finansiella anläggningstillgångar	5	71
Sparande BTF AB	-3	-4
Ökning/minskning av långfristiga fordringar	-91	553
Kursdifferens utländskt dotterbolag	415	250
Kassaflöde från investeringsverksamheten	-497	-7 970
Finansieringsverksamheten		
Nya medlemsinsatser	39	76
Minskning/ökning av checkräkningskredit	-7 056	2 499
Upptagna lån	6 342	0
Amortering av skuld	-2 881	-2 937
Ökning skuld intressebolag	349	351
Kassaflöde från finansieringsverksamheten	-3 207	-11
Årets kassaflöde	7 502	-6 337
Likvida medel vid årets början	134	6 471
Likvida medel vid årets slut	<u>7 636</u>	<u>134</u>

Moderföreningens resultaträkning

	Not	<u>2003</u> (Kkr)	<u>2002</u> (Kkr)
Nettoomsättning	2	237 736	232 517
Övriga rörelseintäkter		<u>2 610</u>	<u>2 749</u>
Summa rörelseintäkter		240 346	235 266
<i>Rörelsens kostnader</i>			
Handelsvaror		-61 954	-60 163
Övriga externa kostnader	3	-164 695	-161 153
Personalkostnader	4	-9 141	-8 794
Avskrivningar	8-10	-778	-618
Jämförelsestörande poster	5	208	398
Övriga rörelsekostnader		<u>-2 482</u>	<u>-1 389</u>
<i>Summa rörelsens kostnader</i>		-238 842	-231 719
Rörelseresultat		1 504	3 547
<i>Resultat från finansiella investeringar</i>			
Resultat från värdepapper som är anläggningstillgångar		52	46
Utdelning från dotterbolag		215	1 350
Ränteintäkter		223	124
Ränteintäkter dotterbolag		203	206
Räntekostnader dotterbolag		0	-20
Övriga räntekostnader		<u>-71</u>	<u>-100</u>
<i>Summa resultat från finansiella investeringar</i>		622	1 606
Resultat efter finansiella poster		2 126	5 153
<i>Bokslutsdispositioner</i>	6	-2 024	-2 046
<i>Skatt på årets resultat</i>		-26	-517
Årets resultat		<u>76</u>	<u>2 590</u>

Moderföreningens balansräkning

	Not	<u>2003-12-31</u> (Kkr)	<u>2002-12-31</u> (Kkr)
TILLGÅNGAR			
Anläggningstillgångar			
<i>Immateriella anläggningstillgångar</i>			
Nyttjanderätt	8	303	380
<i>Materiella anläggningstillgångar</i>			
Byggnader och mark	9	3 263	3 292
Inventarier	10	<u>3 922</u>	<u>2 683</u>
		7 185	5 975
<i>Finansiella anläggningstillgångar</i>			
Aktier i dotterbolag	11	1 603	1 603
Aktier i intressebolag	12	200	200
Aktier och andelar	13	0	5
Reversfordringar medlemmar	15	<u>726</u>	<u>835</u>
		2 529	2 643
Summa anläggningstillgångar		10 017	8 998
Omsättningstillgångar			
<i>Varulager m.m.</i>			
Handelsvaror		708	663
<i>Kortfristiga fordringar</i>			
Kundfordringar		35 882	39 487
Fordringar hos koncernföretag		306	742
Övriga fordringar	17	1 085	3 885
Förutbetalda kostnader och upplupna intäkter	18	<u>2 633</u>	<u>5 450</u>
		39 906	49 564
<i>Kassa och bank</i>		7 528	24
Summa omsättningstillgångar		48 142	50 251
SUMMA TILLGÅNGAR		<u>58 159</u>	<u>59 249</u>

Moderföreningens balansräkning

	Not	<u>2003-12-31</u> (Kkr)	<u>2002-12-31</u> (Kkr)
EGET KAPITAL OCH SKULDER			
Eget kapital	19		
<i>Bundet eget kapital</i>			
Insatskapital, 103 (102) andelar à 38 600 (37 900) kr		3 976	3 866
Reservfond		1 460	1 493
<i>Fritt eget kapital</i>			
Balanserad vinst		6 544	3 992
Årets vinst		76	2 590
Summa eget kapital		12 056	11 941
Obeskattade reserver			
Akkumulerade överavskrivningar	10	1 363	978
Periodiseringsfond		1 178	1 178
Summa obeskattade reserver		2 541	2 156
Långfristiga skulder			
	21, 24		
Checkräkningskredit	20	0	3 683
Skuld till intresseföretag		1 662	1 313
Summa långfristiga skulder		1 662	4 996
Kortfristiga skulder			
Leverantörsskulder		37 429	29 465
Skuld till koncernföretag		1 010	1 522
Övriga skulder	22	258	1 138
Upplupna kostnader och förutbetalda intäkter	23	3 203	8 031
Summa kortfristiga skulder		41 900	40 156
SUMMA EGET KAPITAL OCH SKULDER		<u>58 159</u>	<u>59 249</u>
Ställda säkerheter			
	24		
Företagsinteckningar		13 300	13 300
Fastighetsinteckningar		3 360	3 360
Ansvarsförbindelser			
	25		
Borgensförbindelser till förmån för dotterbolag		9 697	12 648
Garantiförbindelser		80	80

Moderföreningens kassaflödesanalys

	<u>2003-12-31</u> (Kkr)	<u>2002-12-31</u> (Kkr)
Den löpande verksamheten		
Resultat efter finansiella poster	2 126	5 153
Justeringar för poster som inte ingår i kassaflödet	868	608
Betald skatt	-543	-604
<i>Kassaflöde från den löpande verksamheten före förändringar av rörelsekapital</i>	2 451	5 157
<i>Kassaflöde från förändringar i rörelsekapital</i>		
Ökning av varulager	-45	-285
Minskning/ökning av fordringar	10 175	-14 972
Ökning av skulder	1 744	1 665
Kassaflöde från den löpande verksamheten	14 325	-8 435
Investeringsverksamheten		
Förvärv av materiella anläggningstillgångar	-2 762	-1 511
Försäljning av materiella anläggningstillgångar	766	238
Minskning av långfristiga fordringar	109	457
Kassaflöde från investeringsverksamheten	-1 887	-816
Finansieringsverksamheten		
Koncernbidrag	-1 639	-1 126
Nya medlemsinsatser	39	76
Minskning/ökning av checkkredit	-3 683	3 683
Ökning skuld intressebolag	349	351
Kassaflöde från finansieringsverksamheten	-4 934	2 984
Årets kassaflöde	7 504	-6 267
Likvida medel vid årets början	24	6 291
Likvida medel vid årets slut	<u>7 528</u>	<u>24</u>

Noter

1. Redovisnings- och värderingsprinciper

Årsredovisningen har upprättats enligt Årsredovisningslagen och Bokföringsnämndens allmänna råd respektive Redovisningsrådets rekommendationer enligt beskrivningar av företagets värderingsprinciper nedan.

Koncernens bokslut är upprättat enligt förvärvsmetoden, vilket innebär att dotterbolagets egna kapital vid förvärvet, fastställt som skillnaden mellan tillgångarnas och skuldernas verkliga värden, elimineras i sin helhet. I koncernens egna kapital ingår härigenom endast den del av dotterbolagets egna kapital som tillkommit efter förvärvet.

Vid olika värdering av tillgångar och skulder på koncern- och bolagsnivå beaktas skatteeffekten, vilken redovisas som uppskjuten skattefordran respektive uppskjuten skatteskuld.

Koncernen tillämpar dagskursmetoden för omräkning av bokslut för utländska dotterbolag. Detta innebär att de utländska dotterbolagens balansposter omräknas till balansdagens kurs. Samtliga poster i resultaträkningarna omräknas till årets genomsnittskurs. Omräkningsdifferenser förs till koncernens egna kapital.

Immateriella anläggningstillgångar avser nyttjanderättsavtal för brytning i grustäkter. Härvid tillämpas följande avskrivningstider:

Moderföreningen

Grustäkt	48 år
Andra nyttjanderätter än grustäkt	5 år

Materiella anläggningstillgångar skrivs av systematiskt över den bedömda ekonomiska livslängden. Härvid tillämpas följande avskrivningstider:

Koncernen

Byggnader	25 år
Markanläggning	20 år
Fordon	3–15 år
Övriga inventarier	3–20 år

Moderföreningen

Byggnader	25 år
Inventarier	3–20 år

Varulager värderas till det lägsta av anskaffningsvärdet och det verkliga värdet på balansdagen.

I koncernen tillämpas successiv vinstavräkning avseende pågående arbeten i enlighet med RR10. Härvid tillämpas den sk resultatmetoden, vilket innebär att upparbetad projektintäkt och faktiskt nedlagda kostnader under räkenskapsåret redovisas i resultaträkningen. I balansräkningen redovisas endast en post som motsvarar skillnaden mellan den redovisade projektintäkten och den faktiska faktureringen till beställaren. Uppskjuten skatt har beaktats.

Fordringar upptas till det belopp som efter individuell prövning beräknas bli betalt.

Skulder värderas till verkliga värden.

Koncernbidrag har ej redovisats enligt uttalande från redovisningsrådets akutgrupp.

RR 12 tillämpas avseende materiella tillgångar.

Redovisnings- och värderingsprinciperna är oförändrade i jämförelse med föregående år.

2. Nettoomsättningens fördelning på rörelsegrenar (Kkr)

Nettoomsättningen fördelar sig på rörelsegrenar enligt följande:

	Koncernen		Moderföreningen	
	<u>2003</u>	<u>2002</u>	<u>2003</u>	<u>2002</u>
Transporter	180 330	187 966	154 759	156 960
Försäljning av grus- och bergmaterial	16 276	16 113	16 276	16 113
Markentreprenad	45 488	41 475	0	0
Övrig verksamhet	66 701	59 444	66 701	59 444
Koncernjusteringar	<u>-41 947</u>	<u>-46 008</u>	<u>0</u>	<u>0</u>
	266 848	258 990	237 736	232 517

3. Information angående ersättning till revisorer

	Koncernen		Moderföreningen	
	<u>2003</u>	<u>2002</u>	<u>2003</u>	<u>2002</u>
<i>Ernst & Young</i>				
Revisionsuppdrag	141	107	64	50
Andra uppdrag	0	14	0	8
Summa	141	121	64	58

4. Personal

Medelantalet anställda

	<u>2003</u>		<u>2002</u>	
	Antal anställda	Varav kvinnor	Antal anställda	Varav kvinnor
Moderföreningen	18	6	18	6
Dotterbolag i Sverige	64	2	74	3
Dotterbolag i Polen	0	0	0	0
Koncernen totalt	82	8	92	9

Könsfördelning i företagsledningen

	<u>Koncernen</u>		<u>Moderföreningen</u>	
	<u>2003</u>	<u>2002</u>	<u>2003</u>	<u>2002</u>
Styrelseledamöter				
Män	23	25	5	6
Verkställande direktör och övriga befattningshavare				
Kvinnor	1	1	1	1
Män	7	7	3	3

Löner, andra ersättningar och sociala kostnader (Kkr)

	<u>2003</u>		<u>2002</u>	
	Löner och andra ersättningar	Sociala kostn (varav pensions- kostnader)	Löner och andra ersättningar	Sociala kostn (varav pensions- kostnader)
Moderföreningen	6 289	2 833 (562)	6 010	2 603 (469)
Dotterbolag i Sverige	20 487	8 355 (1 198)	20 156	7 714 (818)
Dotterbolag i Polen	0	0 (0)	0	0 (0)
Koncernen totalt	26 776	11 188 (1 760)	26 166	10 317 (1 287)

Av moderföreningens pensionskostnader avser 230 (169) Kkr gruppen styrelse och VD. Motsvarande belopp för koncernen är 446 (376) Kkr.

I det fall VD i moderförening eller dotterbolag skulle avgå i förtid och uppsägning sker från företagets sida är uppsägningstiden 1 år. Vid VD:s egen uppsägning är uppsägningstiden sex månader. Annan ersättning än lön utgår ej.

I löner och andra ersättningar har utbetalts:

	<u>2003</u>		<u>2002</u>	
	Styrelse och VD (varav tantiem)	Övriga anställda	Styrelse och VD (varav tantiem)	Övriga anställda
Moderföreningen	813 (17)	5 476	680 (80)	5 330
Dotterbolag i Sverige	1 151 (59)	19 336	1 023 (50)	19 133
Dotterbolag i Polen	0	0	0	0
Koncernen totalt	1 964 (76)	24 812	1 703 (130)	24 463

Sjukfrånvaro

Sjukfrånvaron anges i procent av den sammanlagda ordinarie arbetstiden för varje grupp.

	Moderföreningen <u>2003</u>
Total sjukfrånvaro som andel av ordinarie arbetstid	1,2%
Andel av den totala sjukfrånvaron som avser sammanhängande sjukfrånvaro på 60 dagar eller mer	0,0%
Sjukfrånvaro efter kön	
Män	1,3%
Sjukfrånvaron fördelad efter ålderskategori	
30-49 år	0,9%
50 år-	1,8%

5. Jämförelsestörande poster (Kkr)

	Koncernen		Moderföreningen	
	<u>2003</u>	<u>2002</u>	<u>2003</u>	<u>2002</u>
Fondavgift nya andelar	208	398	208	398
	208	398	208	398

6. Bokslutsdispositioner (Kkr)

	Moderföreningen	
	<u>2003</u>	<u>2002</u>
Lämnade koncernbidrag	-1 957	-1 126
Erhållna koncernbidrag	318	0
Förändring avskrivning över plan	-385	-314
Förändring av periodiseringsfond	0	-606
	-2 024	-2 046

7. Årets resultat (Kkr)

I årets resultat för koncernen för 2003 ingår upplupet resultat i pågående arbete med 260 (262) Kkr.

8. Nyttjanderätt (Kkr)

	Koncernen		Moderföreningen	
	<u>2003</u>	<u>2002</u>	<u>2003</u>	<u>2002</u>
Ingående anskaffningsvärde	404	19	404	19
Årets inköp	<u>0</u>	<u>385</u>	<u>0</u>	<u>385</u>
Utgående ackumulerade anskaffningsvärden	404	404	404	404
Ingående avskrivningar	24	4	24	4
Årets avskrivningar	<u>77</u>	<u>20</u>	<u>77</u>	<u>20</u>
Utgående ackumulerade avskrivningar	101	24	101	24
Bokfört värde	303	380	303	380

9. Byggnader och mark (Kkr)

	Koncernen		Moderföreningen	
	<u>2003</u>	<u>2002</u>	<u>2003</u>	<u>2002</u>
Ingående anskaffningsvärde	20 165	19 816	3 462	3 462
Försäljning	-25	0	0	0
Årets inköp	<u>0</u>	<u>349</u>	<u>0</u>	<u>0</u>
Utgående ackumulerade anskaffningsvärden	20 140	20 165	3 462	3 462
Ingående avskrivningar	6 395	5 801	170	141
Försäljning	0	0	0	0
Årets avskrivningar	<u>605</u>	<u>594</u>	<u>29</u>	<u>29</u>
Utgående ackumulerade avskrivningar	7 000	6 395	199	170
Bokfört värde	13 140	13 770	3 263	3 292
Fastigheternas taxeringsvärden	14 090	13 907	1 761	1 592
varav byggnadsvärde	7 346	7 330	210	205

10. Inventarier (Kkr)

	Koncernen		Moderföreningen	
	<u>2003</u>	<u>2002</u>	<u>2003</u>	<u>2002</u>
Ingående anskaffningsvärde	67 018	61 072	6 309	5 522
Årets inköp	12 342	9 040	2 762	1 126
Försäljningar och utrangeringar	<u>-20 337</u>	<u>-3 094</u>	<u>-1 345</u>	<u>-339</u>
Utgående ackumulerade anskaffningsvärden	59 023	67 018	7 726	6 309
Ingående avskrivningar	36 532	33 610	3 626	3 168
Försäljningar och utrangeringar	-11 114	-2 436	-494	-111
Årets avskrivningar	<u>5 471</u>	<u>5 358</u>	<u>672</u>	<u>569</u>
Utgående ackumulerade avskrivningar	30 889	36 532	3 804	3 626
Planenligt restvärde	28 134	30 486	3 922	2 683
Ackumulerade avskrivningar över plan	-	-	-1 363	-978
Bokfört värde	28 134	30 486	2 559	1 705

11. Aktier i dotterbolag

	Kapital- andel	Rösträtts- andel	Nom värde (Kkr)	Bokfört värde (Kkr)
Eslövåkarna AB, 556063-3710, Eslöv	100%	100%	1 200	248
EGM Entreprenad AB, 556193-5148, Eslöv	100%	100%	1 000	1 140
EGM Polska Sp.z o.o., Poznan, Polen	100%	100%	-	-
Hörbyortens Åkeri AB, 556058-1620, Hörby	100%	100%	108	115
AB Höörs Maskin- & Transport- central, 556221-4758, Eslöv	100%	100%	100	100
Summa				1 603
			<u>2003</u>	<u>2002</u>
In- och utgående ackumulerade anskaffningsvärden			1 603	1 603

12. Aktier i intressebolag (Kkr)

	Kapitalandel	Rösträtts- andel	Nom värde (Kkr)	
Skåne Grus AB, 556251-2045, Ljungbyhed	20%	20%	200	
Jepa Grus & Container AB, 556407-0083, Ljungbyhed	100%	100%	-	
			Koncernen	Moderföreningen
			<u>2003</u>	<u>2002</u>
Ingående anskaffningsvärde	811	647	200	200
Andel i intresseföretags resultat	<u>228</u>	<u>164</u>	<u>0</u>	<u>0</u>
Utgående ackumulerade anskaffningsvärden	1 039	811	200	200

13. Aktier och andelar (Kkr)

Koncernen

	<u>2003</u>	<u>2002</u>
Ingående anskaffningsvärde	176	223
Försäljningar	<u>-5</u>	<u>-47</u>
Utgående ackumulerade anskaffningsvärden	171	176

	Antal	Börsvärde	Bokfört värde
BTF AB, A	1 615	-	151
Månstorps Golfanläggning	1	-	20
Summa			171

Moderföreningen

	2003	2002
Ingående anskaffningsvärde	5	5
Försäljning	<u>-5</u>	<u>0</u>
Utgående ackumulerade anskaffningsvärden	0	5

14. Andra långfristiga värdepappersinnehav (Kkr)

Sparmedel Bilspedition Transportörer Förvaltnings AB.

	Koncernen		Moderföreningen	
	2003	2002	2003	2002
Ingående anskaffningsvärde	38	34	0	0
Årets sparande	<u>3</u>	<u>4</u>	<u>0</u>	<u>0</u>
Utgående ackumulerade anskaffningsvärden	41	38	0	0

15. Reversfordringar medlemmar (Kkr)

	Koncernen		Moderföreningen	
	2003	2002	2003	2002
Ingående anskaffningsvärde	1 190	1 391	1 190	1 391
Nya andelar	246	284	246	284
Amorteringar	-404	-485	-404	-485
Kortfristig del	<u>-306</u>	<u>-355</u>	<u>-306</u>	<u>-355</u>
Utgående anskaffningsvärde	726	835	726	835

16. Andra långfristiga fordringar (Kkr)

	Koncernen		Moderbolaget	
	2003	2002	2003	2002
Ingående anskaffningsvärde	0	0	0	0
Reversfordran	325	0	0	0
Kortfristig del	<u>-125</u>	<u>0</u>	<u>0</u>	<u>0</u>
Utgående anskaffningsvärde	200	0	0	0

17. Övriga fordringar (Kkr)

	Koncernen		Moderföreningen	
	2003	2002	2003	2002
Upparbetad, ej fakturerad intäkt	0	1 014	0	0
Övriga fordringar	<u>1 573</u>	<u>4 232</u>	<u>1 085</u>	<u>3 885</u>
Utgående anskaffningsvärde	1 573	5 246	1 085	3 885

18. Förutbetalda kostnader och upplupna intäkter (Kkr)

	Koncernen		Moderföreningen	
	<u>2003</u>	<u>2002</u>	<u>2003</u>	<u>2002</u>
Förutbetald försäkring	357	117	118	0
Förutbetald hyra	57	57	0	0
Övriga förutbetalda kostnader	<u>3 760</u>	<u>5 897</u>	<u>2 515</u>	<u>5 450</u>
Summa	4 174	6 071	2 633	5 450

19. Förändring av eget kapital (Kkr)

Koncernen

	Insats- kapital	Bundna reserver	Fria reserver	Årets vinst	Summa
Belopp vid årets ingång	3 866	15 725	5 258	2 720	27 569
Vinstdisposition enl beslut på föreningsstämma	71	-34	2 683	-2 720	0
Nya medlemsinsatser	39				39
Förskjutningar mellan fritt och bundet eget kapital		946	-946		0
Årets omräkningsdifferens			415		415
Årets resultat				478	478
Belopp vid årets utgång	3 976	16 637	7 410	478	28 501

Moderföreningen

	Insats- kapital	Reserv- fond	Balanserad vinst	Årets vinst	Summa
Belopp vid årets ingång	3 866	1 493	3 992	2 590	11 941
Vinstdisposition enl beslut på föreningsstämma	71	-33	2 552	-2 590	0
Nya medlemsinsatser	39				39
Årets resultat				76	76
Belopp vid årets utgång	3 976	1 460	6 544	76	12 056

20. Checkräkningskredit

Beviljat belopp på checkräkningskredit uppgår i koncernen till 22 360 (22 360) Kkr och i moderföreningen till 7 560 (7 560) Kkr.

21. Långfristiga skulder (Kkr)

Nedan anges den del av långfristiga skulder som förfaller till betalning senare än fem år efter balansdagen.

	Koncernen		Moderföreningen	
	<u>2003</u>	<u>2002</u>	<u>2003</u>	<u>2002</u>
Skuld till kreditinstitut	4 020	4 496	0	0

22. Övriga skulder

	Koncernen		Moderföreningen	
	<u>2003</u>	<u>2002</u>	<u>2003</u>	<u>2002</u>
Fakturerad, ej upparbetad intäkt	249	0	0	0
Övriga skulder	<u>3 039</u>	<u>3 202</u>	<u>258</u>	<u>1 138</u>
Summa	3 288	3 202	258	1 138

23. Upplupna kostnader och förutbetalda intäkter (Kkr)

	Koncernen		Moderföreningen	
	<u>2003</u>	<u>2002</u>	<u>2003</u>	<u>2002</u>
Upplupna löner	116	109	0	0
Semesterlöneskuld	2 847	2 962	845	854
Upplupna sociala avgifter	2 687	2 517	649	634
Övriga upplupna kostnader	<u>2 493</u>	<u>6 778</u>	<u>1 709</u>	<u>6 543</u>
Summa	8 143	12 366	3 203	8 031

24. Ställda säkerheter (Kkr)

	Koncernen		Moderföreningen	
	<u>2003</u>	<u>2002</u>	<u>2003</u>	<u>2002</u>
För egna skulder				
<i>Skuld till kreditinstitut</i>				
Företagsinteckningar	36 850	36 850	13 300	13 300
Fastighetsinteckningar	17 010	17 010	3 360	3 360
Tillgångar med äganderättsförbehåll	<u>13 717</u>	<u>9 574</u>	<u>0</u>	<u>0</u>
Summa ställda säkerheter	67 577	63 434	16 660	16 660

25. Ansvarsförbindelser

	Koncernen		Moderföreningen	
	<u>2003</u>	<u>2002</u>	<u>2003</u>	<u>2002</u>
Övriga ansvarsförbindelser				
Garantiförbindelser	2 725	2 413	80	80
Borgensförbindelser till förmån för dotterbolag	-	-	9 697	12 648
	2 725	2 413	9 777	12 728

26. Uppskjuten skatt

Skillnaden i moderföreningen mellan å ena sidan den inkomstskatt som har redovisats i resultaträkningen under räkenskapsåret och tidigare räkenskapsår samt å andra sidan den inkomstskatt som belöper sig på verksamheten för dessa år utgörs av uppskjuten skatt på obeskattade reserver, 712 (604) Kkr.

I koncernen redovisas årets uppskjutna skatt, 279 (645) Kkr, som skattekostnad i koncernresultaträkningen. Av årets uppskjutna skattekostnad är 256 (660) Kkr hänförligt till förändring i obeskattade reserver.

Uppskjuten skatteskuld i koncernen uppgår till 5 803 (4 804) Kkr och redovisas i posten Avsättningar för skatter. Av koncernens uppskjutna skatteskuld avser 5 069 (4 812) Kkr skatt på obeskattade reserver.

27. Inköp och försäljning mellan koncernföretag

För moderföreningen avser 13 (15) procentenheter av årets inköp och 6 (6) procentenheter av årets försäljning egna dotterföretag.

Vid inköp och försäljning mellan koncernföretag tillämpas samma principer för prissättning som vid transaktioner med externa parter.

Eslöv 2004-03-19



Lars O Andersson



Mats Andersson



Henrik Jensen




Göran Pålsson



Bengt Ström (VD)

Vår revisionsberättelse beträffande denna årsredovisning har avgivits 2004-03-19



Jan-Åke Persson
Auktoriserad revisor



Sven Andersson



Mats Larsson

Revisionsberättelse

Till föreningsstämman i Lastbilcentralen Eslöv Hörby ekonomisk förening

Org.nr 742000-0403

Vi har granskat årsredovisningen, koncernredovisningen och bokföringen samt styrelsens och verkställande direktörens förvaltning i Lastbilcentralen Eslöv Hörby Ekonomisk förening för år 2003. Det är styrelsen och verkställande direktören som har ansvaret för räkenskapshandlingarna och förvaltningen. Vårt ansvar är att uttala oss om årsredovisningen, koncernredovisningen och förvaltningen på grundval av vår revision.

Revisionen har utförts i enlighet med god revisionssed i Sverige. Det innebär att vi planerat och genomfört revisionen för att i rimlig grad försäkra oss om att årsredovisningen inte innehåller väsentliga felaktigheter. En revision innefattar att granska ett urval av underlagen för belopp och annan information i räkenskapshandlingarna. I en revision ingår också att pröva redovisningsprinciperna och styrelsens och verkställande direktörens tillämpning av dem samt att bedöma de betydelsefulla uppskattningar som styrelsen och verkställande direktören gjort när de upprättat årsredovisningen samt att utvärdera den samlade informationen i årsredovisningen. Som underlag för vårt uttalande om ansvarsfrihet har vi granskat väsentliga beslut, åtgärder och förhållanden i bolaget för att kunna bedöma om någon styrelseledamot eller verkställande direktören är ersättningskyldig mot bolaget. Vi har även granskat om någon styrelseledamot eller verkställande direktören på annat sätt har handlat i strid med lagen om ekonomiska föreningar, årsredovisningslagen eller föreningens stadgar. Vi anser att vår revision ger oss rimlig grund för våra uttalanden nedan.

Årsredovisningen och koncernredovisningen har upprättats i enlighet med årsredovisningslagen och ger därmed en rättvisande bild av föreningens och koncernens resultat och ställning i enlighet med god redovisningssed i Sverige.

Vi tillstyrker att föreningsstämman fastställer resultaträkningen och balansräkningen för föreningen och koncernen, disponerar vinsten enligt förslaget i förvaltningsberättelsen och beviljar styrelsens ledamöter och verkställande direktören ansvarsfrihet för räkenskapsåret.

Eslöv den 19 mars 2004



Jan-Ake Persson
Auktoriserad revisor



Mats Larsson



Sven Andersson

EN MÅNGSIDIG PARTNER

ANLÄGGNINGSBILAR • KRAN- OCH VIRKESBILAR • LASTVÄXLARE
CONTAINER • FJÄRRBILAR • DISTRIBUTIONSBILAR • BUDBILAR MASKIN-
TRAILER • FÖRSÄLJNING AV GRUS, MAKADAM, SINGEL OCH MATJORD

Centralen
i centrum



LASTBILCENTRALEN
ESLÖV HÖRBY

Industrivägen 1, Box 168, 241 23 Eslöv

Tel 0413-682 00, Fax 0413-602 10

info@lastbilcentralen.com

www.lastbilcentralen.com



Dotterbolagen

Eslövåkarna AB
Industrivägen 1
241 38 ESLÖV
tel: 0413-682 00
fax: 0413-602 10

EGM Entreprenad AB
Industrivägen 1
241 38 ESLÖV
tel: 0413-682 50
fax: 0413-611 10

Hörbyortens Åkeri AB
Hantverksgatan 5
242 21 HÖRBY
tel: 0415-130 70
fax: 0415-138 78



Industrivägen 1, Box 168, 241 23 Eslöv
Tel 0413-682 00, Fax 0413-602 10

info@lastbilcentralen.com

www.lastbilcentralen.com